

2013年(平成25年)12月期 決算説明会資料

2013年1月1日～2013年12月31日

花王株式会社

2014年2月4日

KaO

自然と調和する ところ豊かな毎日をめざして

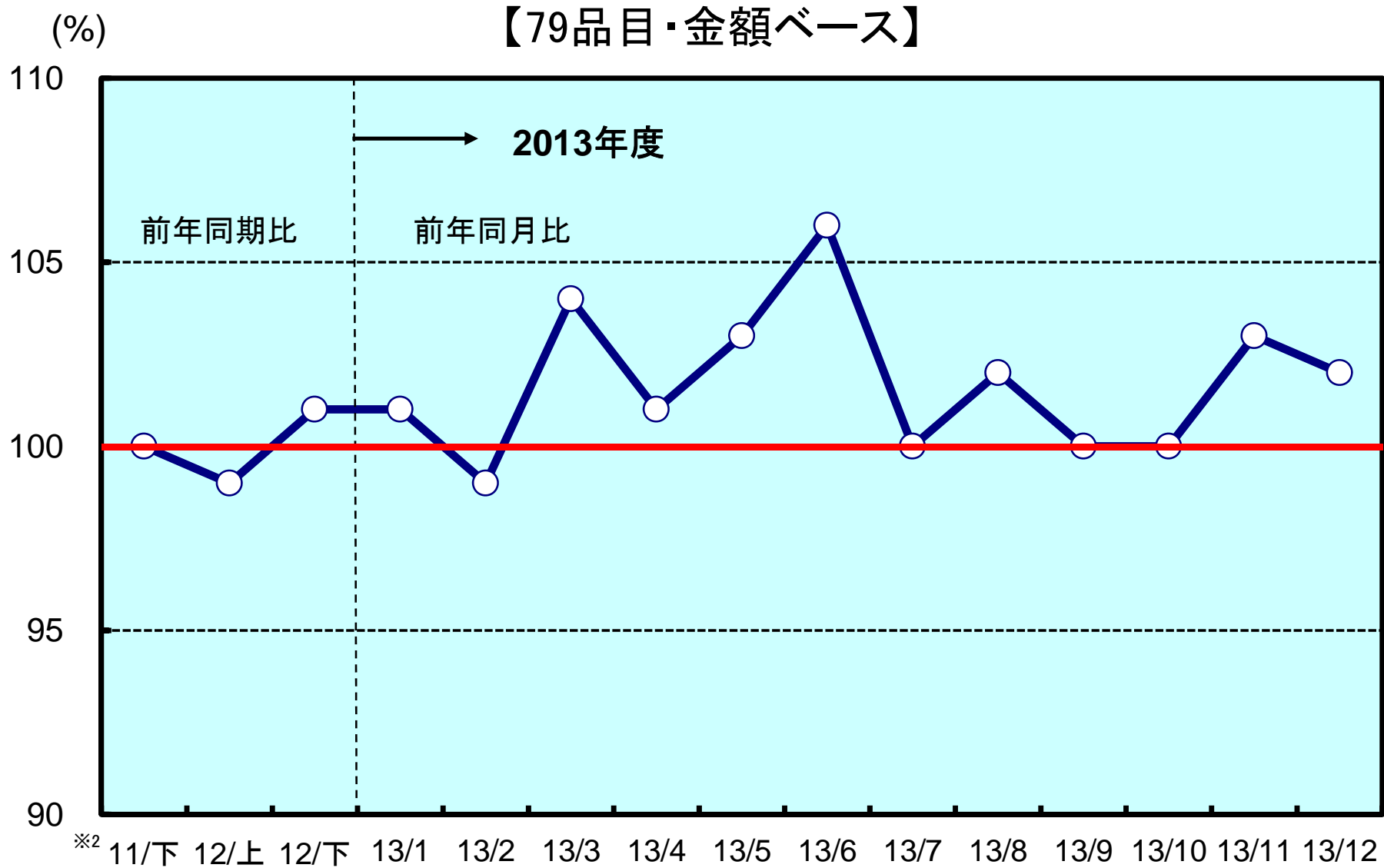


このプレゼンテーション資料はPDF形式で当社
ウェブサイトの『投資家情報』に掲載してあります。
URL: http://www.kao.com/jp/corp_ir/presentations.html

本資料に記載されている業績見通し等の将来に関する記述は、当社が現在入手している情報及び合理的であると判断する一定の前提に基づいており、その達成を当社として約束する趣旨のものではありません。また、実際の業績等は様々な要因により大きく異なる可能性があります。

1. 当期の事業環境

国内トイレタリー※1市場伸長率



※1: トイレタリー: 化粧品を除くコンシューマープロダクツ

((株)インテージSRI調べ)

※2: 上期は1~6月、下期は7~12月

2. 当期の連結業績

2012年度から12月決算に変更

2012年度実績の連結対象期間

- 3月決算であったグループ会社※： 2012年4月～12月
- 12月決算のグループ会社： 2012年1月～12月

調整後2012年度実績

2013年度(2013年1月1日～12月31日)に対応する前年同一期間(2012年1月1日～12月31日)の実績。

調整後増減

調整後2012年度実績と比較したものです。

※3月31日が決算期の花王株式会社および同一決算期の連結子会社

2013年度連結決算のポイント

国内売上関連

1. 国内トイレットリー15品消費者購入単価※ ¹ （前年同期比）:	上期 下期	横ばい +1ポイント
2. 国内トイレットリー市場伸長率※ ² （前年同期比）:		+2%
3. 国内化粧品市場伸長率※ ³ （前年同期比）:		△1.5%

損益関連

1. 売上高:	調整後増減率 ※ ⁴	
・為替の変動による影響※ ⁴	+7.8%	13,152億円
・実質増加額※ ⁴	+5.7%	+698億円
	+2.1%	+250億円
2. 営業利益の増減※ ^{4,5} :		+129億円

キャッシュ・フロー関連

1. フリー・キャッシュ・フロー※ ⁶ :	1,210億円
2. 配当金の支払額※ ⁷ :	350億円
3. 自己株式の取得※ ⁸ :	300億円
4. 社債	償還500億円・発行500億円
5. 自己株式の消却	10.2百万株

※1: 2008年度上期を100とした指数((株)インテージSRI調べ)

※2: (株)インテージSRI調べ

※3: (株)インテージSLI調べ

※4: 調整後(詳細はスライド6参照)

※5: 詳細はスライド12参照

※6: フリー・キャッシュ・フロー = 営業活動によるキャッシュ・フロー + 投資活動によるキャッシュ・フロー

※7: 少数株主への支払額を含む

※8: 単元未満株の買取を除く

連結損益

【億円】	12年度 ^{※1}	調整後 12年度 ^{※1}	13年度	調整後 ^{※1} 増減率
売上高	10,126	12,204	13,152	+7.8%
EBITA ^{※2}	1,257	1,438	1,548	+7.6%
対売上比	12.4%	11.8%	11.8%	
営業利益	1,016	1,118	1,247	+11.5%
対売上比	10.0%	9.2%	9.5%	
経常利益	1,042	1,141	1,281	+12.2%
当期純利益	528	531	648	+21.9%
EBITDA	1,614	1,892	2,020	+6.8%
ROE ^{※3}	9.4%	9.5%	10.7%	
1株当たり 当期純利益(円)	101.12	101.77	126.03	+23.8%

※1: 詳細はスライド6参照

※2: M&Aに関連するのれんおよび知的財産権償却前利益

※3: 2012年度のROEは決算期変更に伴う経過期間の数値です。

連結売上高〔1〕

	調整後 2012年度※1	2013年度		
	億円	億円	増減率 %	
			調整後※1	実質※2
ビューティケア事業	4,083	4,086	+0.1	+0.1
ヒューマンヘルスケア事業	1,703	1,819	+6.8	+6.8
ファブリック&ホームケア事業	2,644	2,759	+4.3	+4.3
日本計	8,430	8,664	+2.8	+2.8
アジア	873	1,164	+33.3	+11.0
米州	566	689	+21.7	+0.5
欧州	573	721	+26.0	+1.0
内部売上消去等	△248	△320	-	-
コンシューマープロダクツ事業計	10,194	10,919	+7.1	+2.9

※1：詳細はスライド6参照

※2：為替変動の影響を除く調整後増減率

連結売上高〔2〕

	調整後 2012年度※1	2013年度		
	億円	億円	増減率 %	
			調整後※1	実質※2
日 本	1,218	1,256	+3.1	+3.1
ア ジ ア	756	868	+14.8	△4.9
米 州	336	399	+18.9	△3.5
欧 州	535	623	+16.4	△7.7
内 部 売 上 消 去 等	△479	△533	-	-
ケ ミ カ ル 事 業 計	2,365	2,612	+10.5	△1.0
調 整 (消 去)	△355	△379	-	-
連 結 売 上 高	12,204	13,152	+7.8	+2.1

※1：詳細はスライド6参照

※2：為替変動の影響を除く調整後増減率

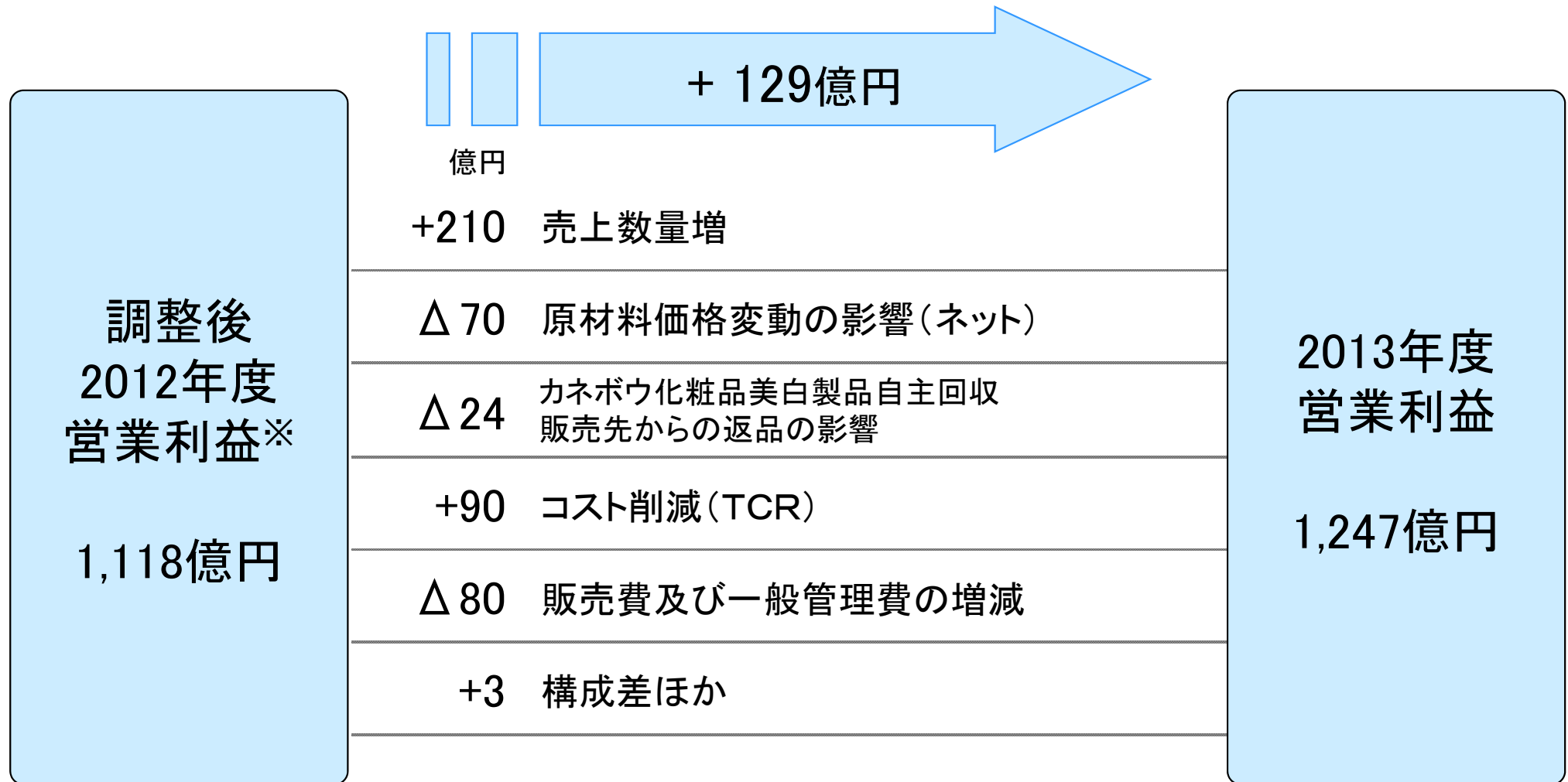
連結損益計算書

	2012年度 ^{※1}		2013年度		調整後 増減率 ^{※1} %
	億円	%	億円	%	
売上高	10,126	100.0	13,152	100.0	+7.8
売上原価	4,425	43.7	5,728	43.5	
売上総利益	5,701	56.3	7,424	56.5	
販売費及び一般管理費 ^{※2}	4,685	46.3	6,178	47.0	
営業利益	1,016	10.0	1,247	9.5	+11.5
営業外損益	26	0.3	34	0.3	
経常利益	1,042	10.3	1,281	9.7	+12.2
特別損益	△19	△0.2	△131	△1.0	
税金等調整前当期純利益	1,023	10.1	1,149	8.7	
法人税等	482	4.8	491	3.7	
少数株主損益調整前当期純利益	541	5.3	658	5.0	
少数株主利益(減算)	14	0.1	10	0.1	
当期純利益	528	5.2	648	4.9	+21.9

※1: 詳細はスライド6参照

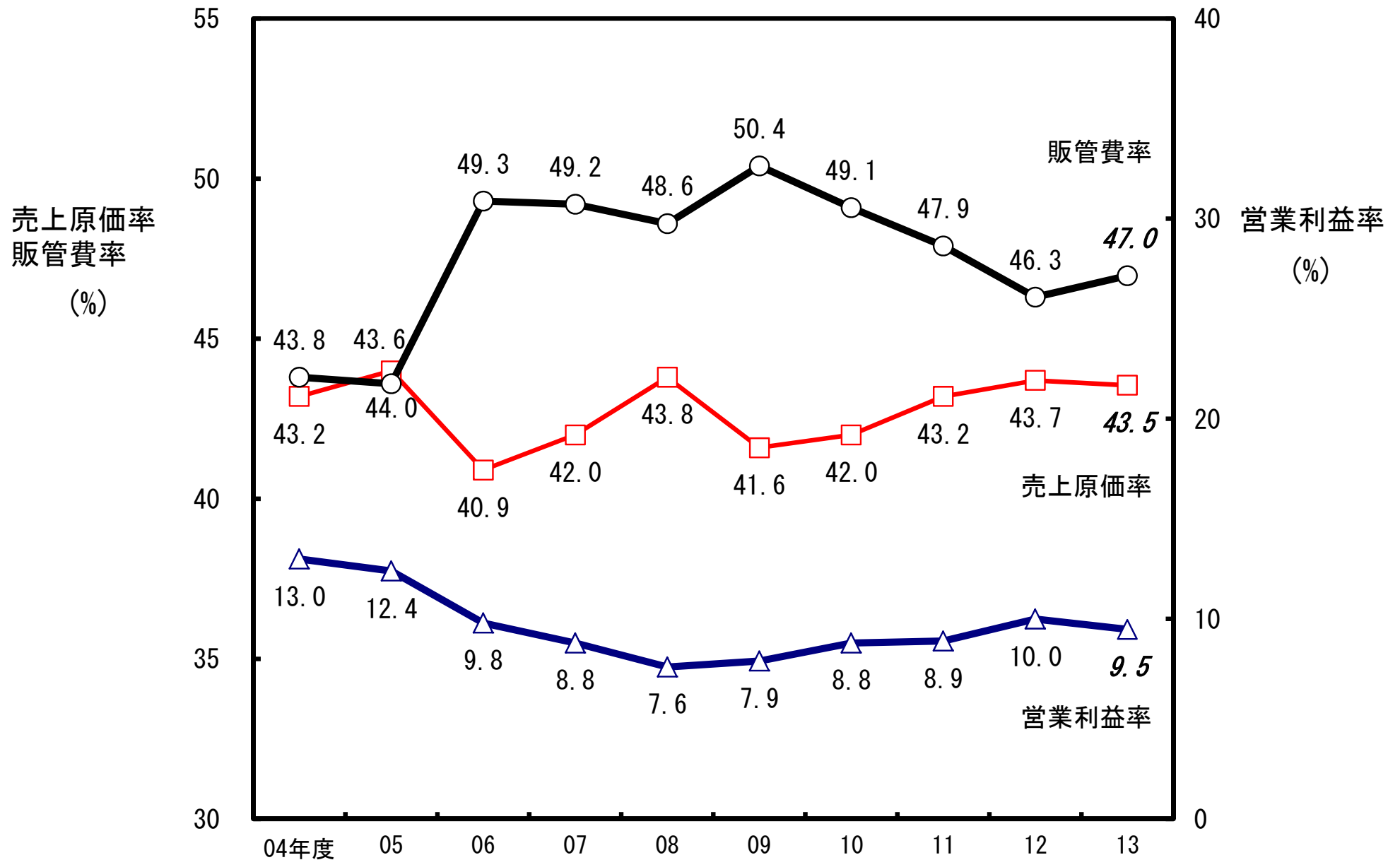
※2: カネボウ化粧品関連償却費 2012年度:205億円、2013年度:268億円

2013年度連結営業利益増減分析(前年比)



※ 詳細はスライド6参照

売上原価率・販管費率の推移



※ 2006年度よりカネボウ化粧品を連結したことにより、構造が大きく変化した。
また、2012年度は決算期変更の影響を含む。(詳細はスライド6参照)

主な連結販売費及び一般管理費

(億円)

	2012年度※	2013年度
販売費及び一般管理費計	4,685	6,178

荷造及び発送費	568	773
広告宣伝費	670	864
販売促進費	521	696
給料手当及び賞与	977	1,303
研究開発費	375	497

※詳細はスライド6参照

連結営業外収益/費用・特別利益/損失

(億円)

営業外収益/費用	2012年度※	2013年度
営業外収益	50	63
受取利息	8	10
受取配当金	2	2
持分法による投資利益	17	23
その他	23	28
営業外費用	23	29
支払利息	12	12
為替差損	3	3
その他	9	13

特別利益/損失	2012年度※	2013年度
特別利益	6	9
固定資産売却益	1	1
関係会社株式売却益	3	-
事業譲渡益	-	4
その他	2	5
特別損失	26	140
固定資産除売却損	22	27
化粧品関連損失	-	97
その他	3	16

※詳細はスライド6参照

セグメント別概況

		調整後2012年度 ^{※3}		2013年度		調整後 増減 ^{※3}	調整後 増減率 ^{※3}
		億円	売上高比 %	億円	売上高比 %	億円	%
ビューティケア事業	売上高 ^{※1}	5,378	-	5,703	-	+325	+6.0%
	EBITA ^{※2}	521	9.7%	540	9.5%	+20	+3.8%
	営業利益	201	3.7%	239	4.2%	+38	+18.9%
ヒューマン ヘルスケア事業	売上高 ^{※1}	1,896	-	2,106	-	+210	+11.1%
	営業利益	136	7.2%	169	8.0%	+32	+23.8%
ファブリック &ホームケア事業	売上高 ^{※1}	2,920	-	3,110	-	+190	+6.5%
	営業利益	596	20.4%	622	20.0%	+26	+4.3%
ケミカル事業	売上高 ^{※1}	2,365	-	2,612	-	+247	+10.5%
	EBITA ^{※2}	182	7.7%	215	8.2%	+34	+18.5%
	営業利益	181	7.7%	215	8.2%	+34	+18.9%
連 結	売上高	12,204	-	13,152	-	+949	+7.8%
	EBITA ^{※2}	1,438	11.8%	1,548	11.8%	+110	+7.6%
	営業利益	1,118	9.2%	1,247	9.5%	+129	+11.5%

※1：売上高はセグメント間消去前

※2：M&Aに関連するのれんおよび知的財産権償却前利益

※3：詳細はスライド6参照

(参考)所在地別概況

		調整後2012年度 ^{※3}		2013年度		調整後 増減 ^{※3} 億円	調整後 増減率 ^{※3} %
		億円	売上高比 %	億円	売上高比 %		
日 本	売上高 ^{※1}	9,338	-	9,594	-	+256	+2.7%
	EBITA ^{※2}	1,266	13.6%	1,282	13.4%	+15	+1.2%
	営業利益	965	10.3%	1,013	10.6%	+49	+5.0%
ア ジ ア	売上高 ^{※1}	1,600	-	1,997	-	+396	+24.8%
	営業利益	64	4.0%	128	6.4%	+64	+99.5%
米 州	売上高 ^{※1}	900	-	1,086	-	+186	+20.7%
	EBITA ^{※2}	34	3.8%	65	6.0%	+31	+91.4%
	営業利益	28	3.1%	52	4.8%	+24	+87.1%
欧 州	売上高 ^{※1}	1,105	-	1,342	-	+236	+21.4%
	EBITA ^{※2}	74	6.7%	93	6.9%	+19	+26.0%
	営業利益	61	5.5%	73	5.4%	+12	+19.0%
連 結	売上高	12,204	-	13,152	-	+949	+7.8%
	EBITA ^{※2}	1,438	11.8%	1,548	11.8%	+110	+7.6%
	営業利益	1,118	9.2%	1,247	9.5%	+129	+11.5%

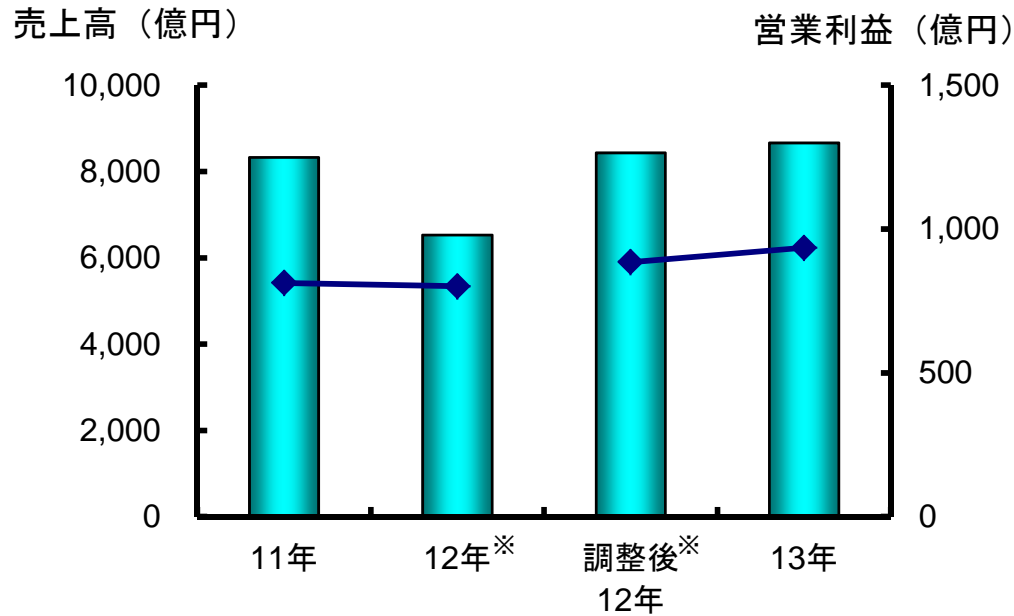
※1：売上高はセグメント間消去前

※2：M&Aに関連するのれんおよび知的財産権償却前利益

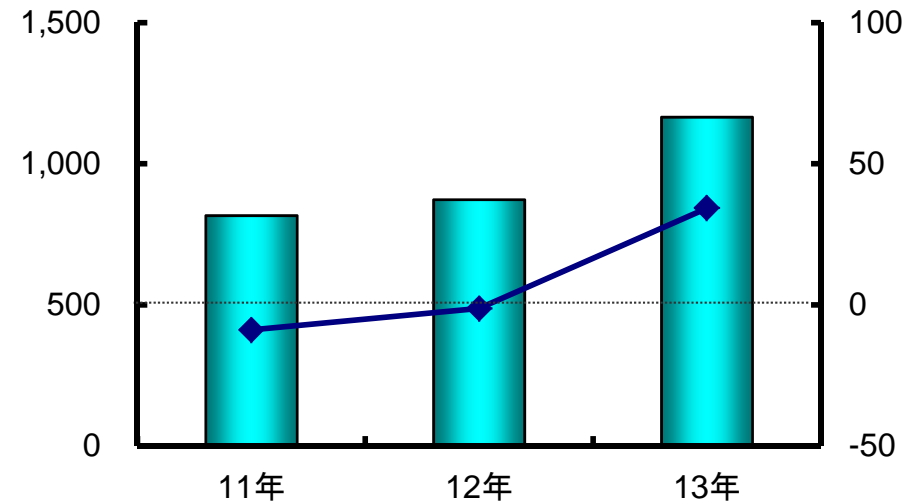
※3：詳細はスライド6参照

コンシューマープロダクツ事業地域別概況

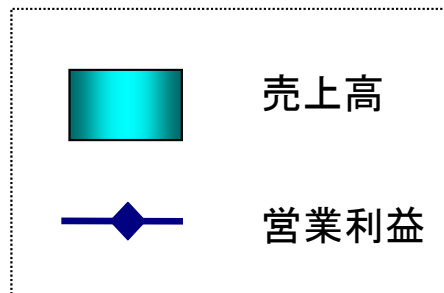
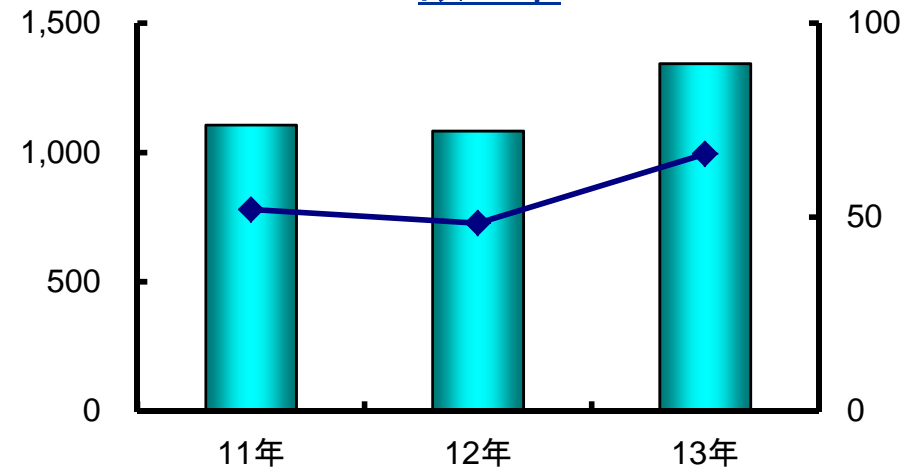
日本



アジア



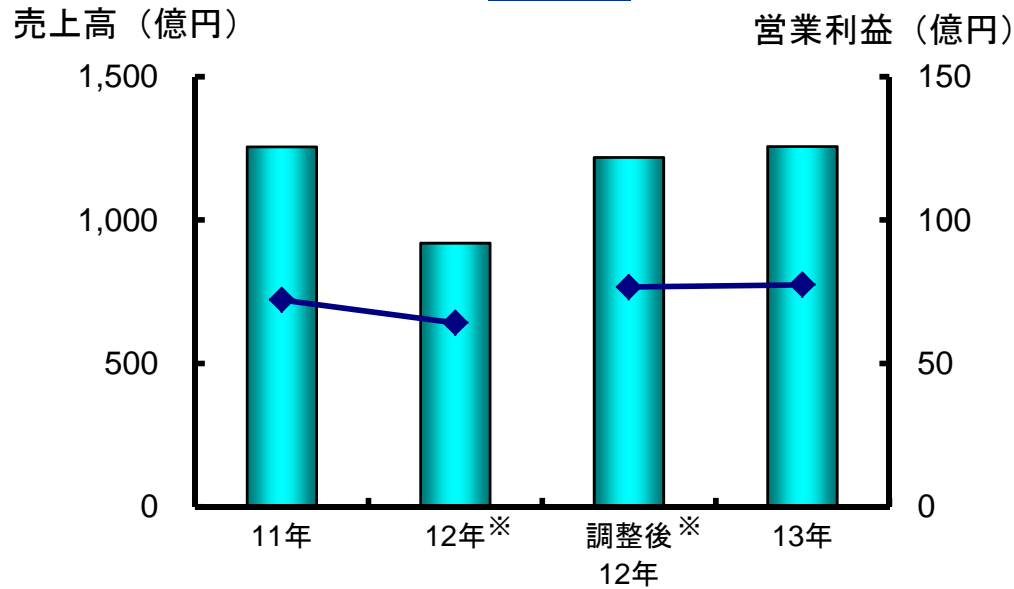
欧米



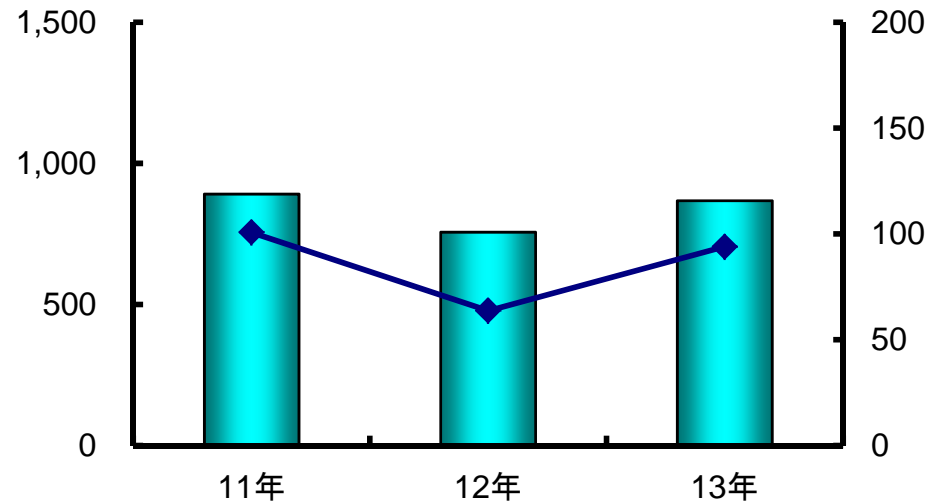
※ 日本の2012年度および調整後2012年度についてはスライド6参照。

ケミカル事業地域別概況

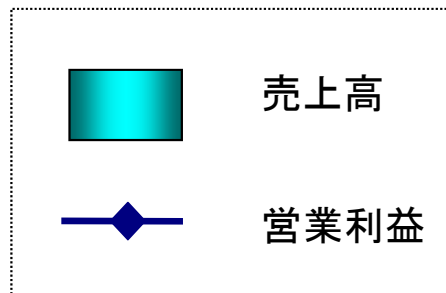
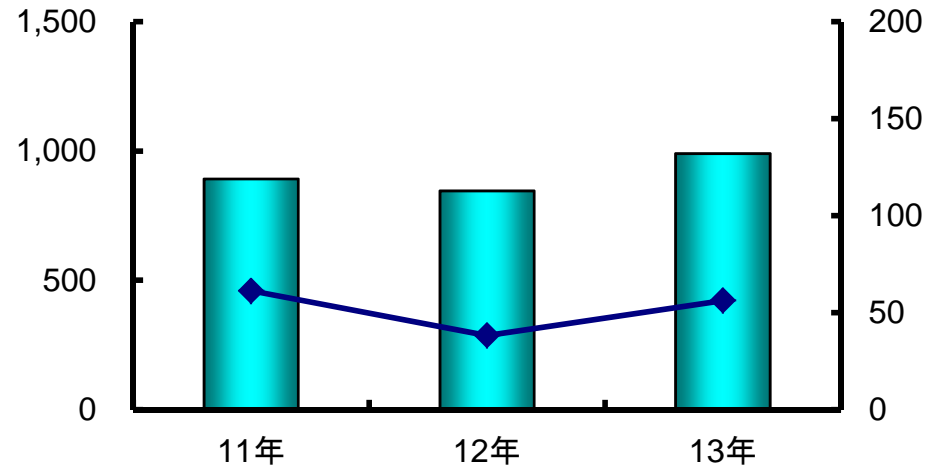
日本



アジア



欧米



※ 日本の2012年度および調整後2012年度についてはスライド6参照。

連結貸借対照表

(億円)

	12年12月	13年12月	増減		12年12月	13年12月	増減
流動資産	4,934	5,940	+1,006	流動負債	3,159	3,383	+224
現金及び預金	993	1,263	+270	支払手形及び買掛金	1,055	1,160	+105
受取手形及び売掛金	1,643	1,819	+176	社債／短期借入金（1年内償還予定の社債、1年内返済予定の長期借入金を含む）	531	213	△318
有価証券	574	901	+327	未払法人税等	117	323	+207
たな卸資産	1,222	1,391	+169	その他	1,456	1,687	+231
その他	502	565	+63				
固定資産	5,369	5,393	+24	固定負債	1,184	1,523	+339
有形固定資産	2,523	2,773	+249	社債／長期借入金	501	801	+300
無形固定資産	2,159	1,926	△233	その他	683	722	+39
投資その他の資産	687	694	+7	負債合計	4,343	4,906	+564
				株主資本	6,540	6,570	+30
				-資本金	854	854	-
				-資本剰余金	1,096	1,096	-
				-利益剰余金	4,680	4,714	+34
				-自己株式	△90	△94	△4
				その他の包括利益累計額	△713	△283	+431
				-その他有価証券評価差額金	24	47	+23
				-繰延ヘッジ損益	0	0	+0
				-為替換算調整勘定	△719	△284	+435
				-在外子会社の退職給付債務調整額	△19	△46	△27
				新株予約権	13	11	△2
				少数株主持分	121	128	+7
				純資産合計	5,961	6,426	+466
資産合計	10,303	11,333	+1,029	負債及び純資産合計	10,303	11,333	+1,029

連結キャッシュ・フロー計算書

(億円)

	2012年度 ^{※1}	2013年度
営業活動によるキャッシュ・フロー	974	1,787
投資活動によるキャッシュ・フロー	△446	△578
財務活動によるキャッシュ・フロー	△320	△675
現金及び現金同等物に係る換算差額	97	130
現金及び現金同等物の増減額	304	665
現金及び現金同等物の期首残高	1,297	1,604
新規連結に伴う現金及び現金同等物の増加額	3	6
現金及び現金同等物の期末残高	1,604	2,276
借入金・社債期末残高	1,032	1,014
フリー・キャッシュ・フロー ^{※2}	527	1,210

【投資活動によるキャッシュ・フロー】

設備投資

＜設備投資内容＞ インドネシアのコンシューマープロダクツ新工場建設、フィリピンでの油脂アルコール生産能力増強、新製品対応、製造設備能力アップ、物流拠点最適化、IT関連他

【財務活動によるキャッシュ・フロー】

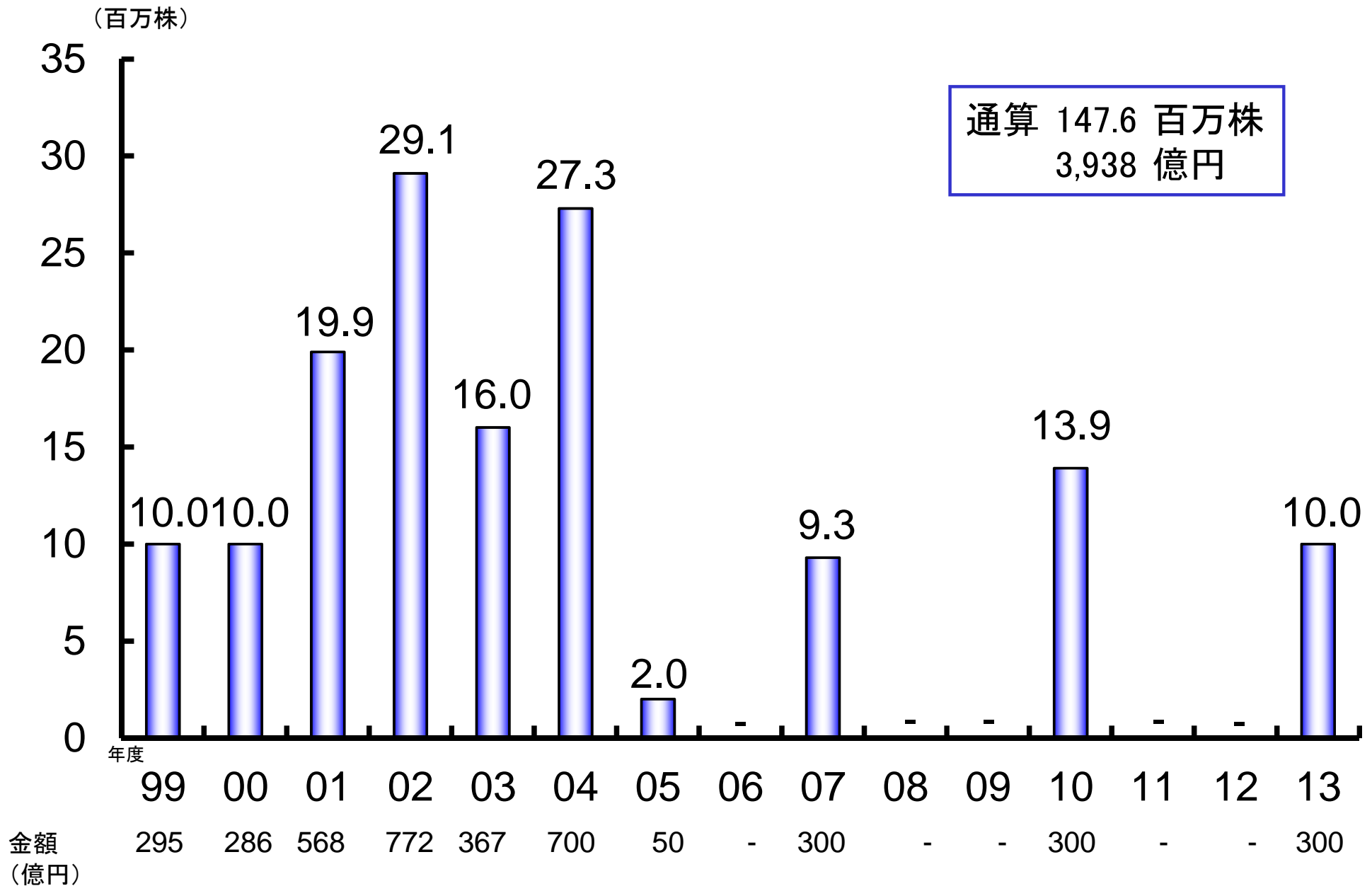
配当金の支払額(少数株主への支払額を含む)	350億円
自己株式の取得 ^{※3}	300億円
社債	償還500億円・発行500億円
自己株式の消却	10.2百万株

※1: 詳細はスライド6参照

※2: フリー・キャッシュ・フロー = 営業活動によるキャッシュ・フロー + 投資活動によるキャッシュ・フロー

※3: 単元未満株の買取を除く

自己株式取得※の状況



※市場からの買い入れ分

3. 通期の見通し

2012年度から12月決算に変更

2012年度実績の連結対象期間

- 3月決算であったグループ会社※： 2012年4月～12月
- 12月決算のグループ会社： 2012年1月～12月

調整後2012年度実績

2013年度(2013年1月1日～12月31日)に対応する前年同一期間(2012年1月1日～12月31日)の実績。

調整後増減

調整後2012年度実績と比較したものです。

※3月31日が決算期の花王株式会社および同一決算期の連結子会社

連結業績予想のポイント

■ 国内コンシューマープロダクツ※1市場伸長率……	0~1%	
■ 国内化粧品市場伸長率……	前年並み	
	増減率	
■ 売上高:	+4.2%	13,700億円
・為替の変動による影響……	+0.4%	+48億円
・実質増加額 ……	+3.8%	+500億円
	<u>損益への影響</u>	
■ 原材料価格変動の影響 ……	・グロス:	△160億円
	・ネット:	△50億円
■ コストダウン活動(TCR)……		+50億円
■ 設備投資・減価償却費……	・設備投資額:	550億円
	・減価償却費:	790億円

予想為替レート

米ドル	=	100円	(2013年度実績[単純平均]	97.99円)
ユーロ	=	135円	(2013年度実績[単純平均]	130.56円)

※1: 化粧品を除く

連結業績予想

	(参考) ※2 調整後12年度	13年度 ※3		14年度予想 ※1 ※4	
	億円	億円	調整後 増減率 (%)	億円	増減率 (%)
売上高	12,204	13,152	+7.8	13,700	+4.2
営業利益	1,118	1,247	+11.5	1,300	+4.3
対売上比 (%)	9.2%	9.5%		9.5%	
経常利益	1,141	1,281	+12.2	1,330	+3.9
対売上比 (%)	9.4%	9.7%		9.7%	
当期純利益	531	648	+21.9	750	+15.8
対売上比 (%)	4.4%	4.9%		5.5%	

1株当たり当期純利益 (円)	101.77	126.03	+23.8	146.44	+16.2
ROE	9.5%	10.7%	-	11.5%	-
EBITDA (営業利益 + 償却費)	1,892	2,020	+6.8	2,090	+3.5
1株当たり配当金 (円)	62.0	64.0	+3.2	68.0	+6.3

※1: 予想為替レート: 100円/米ドル、135円/ユーロ

※2: 決算期変更の影響を除く(詳細はスライド23参照)

カネボウ化粧品(2012年1~12月): 売上高 1,900億円弱/ロイヤリティ控除前営業利益率 約7%、カネボウ化粧品関連償却費: 274億円。

※3: カネボウ化粧品(2013年1~12月): 売上高 約1,800億円/ロイヤリティ控除前営業利益率 5%弱、カネボウ化粧品関連償却費: 268億円。

※4: カネボウ化粧品(2014年1~12月): 売上高 1,800億円強/ロイヤリティ控除前営業利益率 約8%、カネボウ化粧品関連償却費: 241億円。

2014年度セグメント別売上予想

連結売上高 13,700億円 ^{増減率} +4.2%

セグメント別※

参考：所在地別※

	億円	増減率		億円	増減率
ビューティ ケア	5,860	+2.8%	日 本	9,790	+2.0%
ヒューマン ヘルスケア	2,280	+8.2%	ア ジ ア	2,230	+11.7%
ファブリック &ホームケア	3,180	+2.2%	米 州	1,150	+5.9%
ケミカル	2,760	+5.7%	欧 州	1,440	+7.3%

※売上高：セグメント・所在地間の消去前

2014年度国内コンシューマープロダクツ事業売上予想

(億円)

	上 期			年 間		
	2013年度 実 績	2014年度 予 想	増減率	2013年度 実 績	2014年度 予 想	増減率
ビ ュ ー テ ィ ケ ア	2,003	1,960	△2.1%	4,086	4,120	+0.8%
ヒ ュ ー マ ン ヘ ル ス ケ ア	860	910	+5.8%	1,819	1,900	+4.4%
フ ァ ブ リ ッ ク & ホ ー ム ケ ア	1,210	1,230	+1.7%	2,759	2,800	+1.5%
コ ン シ ュ ー マ ー プ ロ ダ ク ツ 事 業 計	4,072	4,100	+0.7%	8,664	8,820	+1.8%

2014年度事業別・所在地別予想

減 益

増 益

増 収

CP※ — 欧州

CP※ — 日本

CP※ — アジア

CP※ — 米州

ケミカル — 日本

ケミカル — アジア

ケミカル — 米州

ケミカル — 欧州

減 収

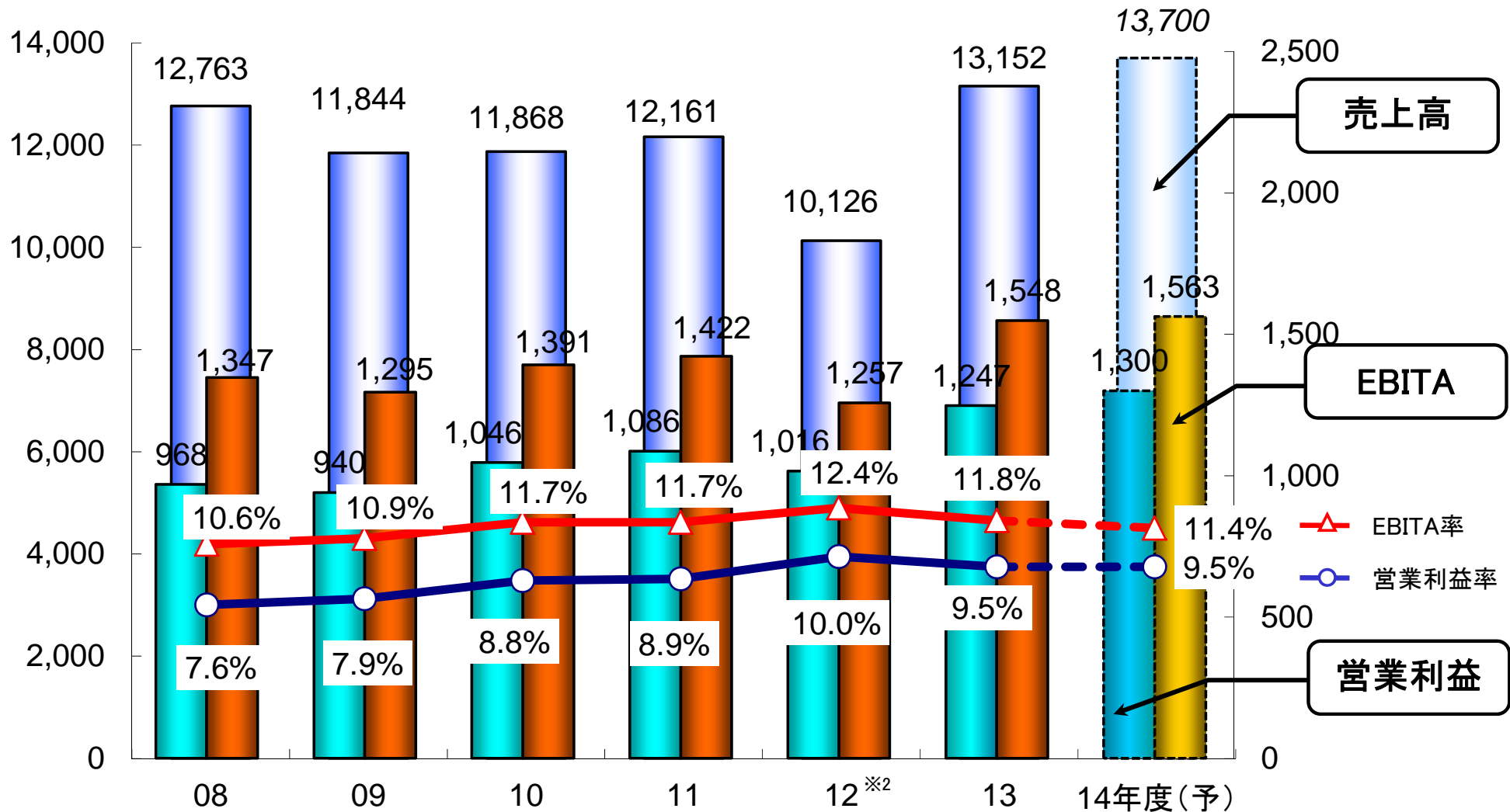
※CP: コンシューマープロダクツ

連結売上高/EBITA※1/営業利益

【年間】

売上高
(億円)

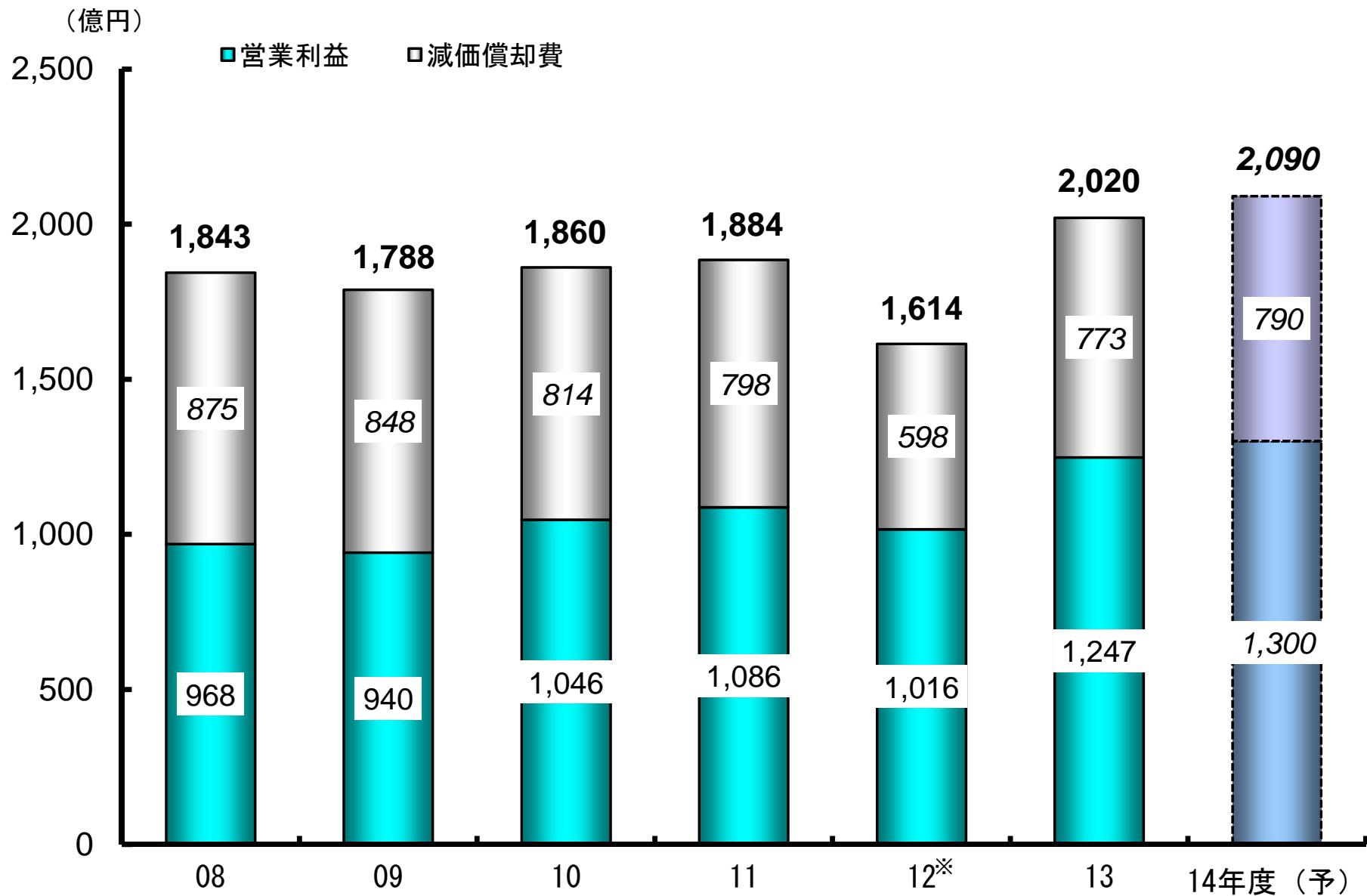
利益
(億円)



※1 M&Aに関連するのれんおよび知的財産権償却前利益

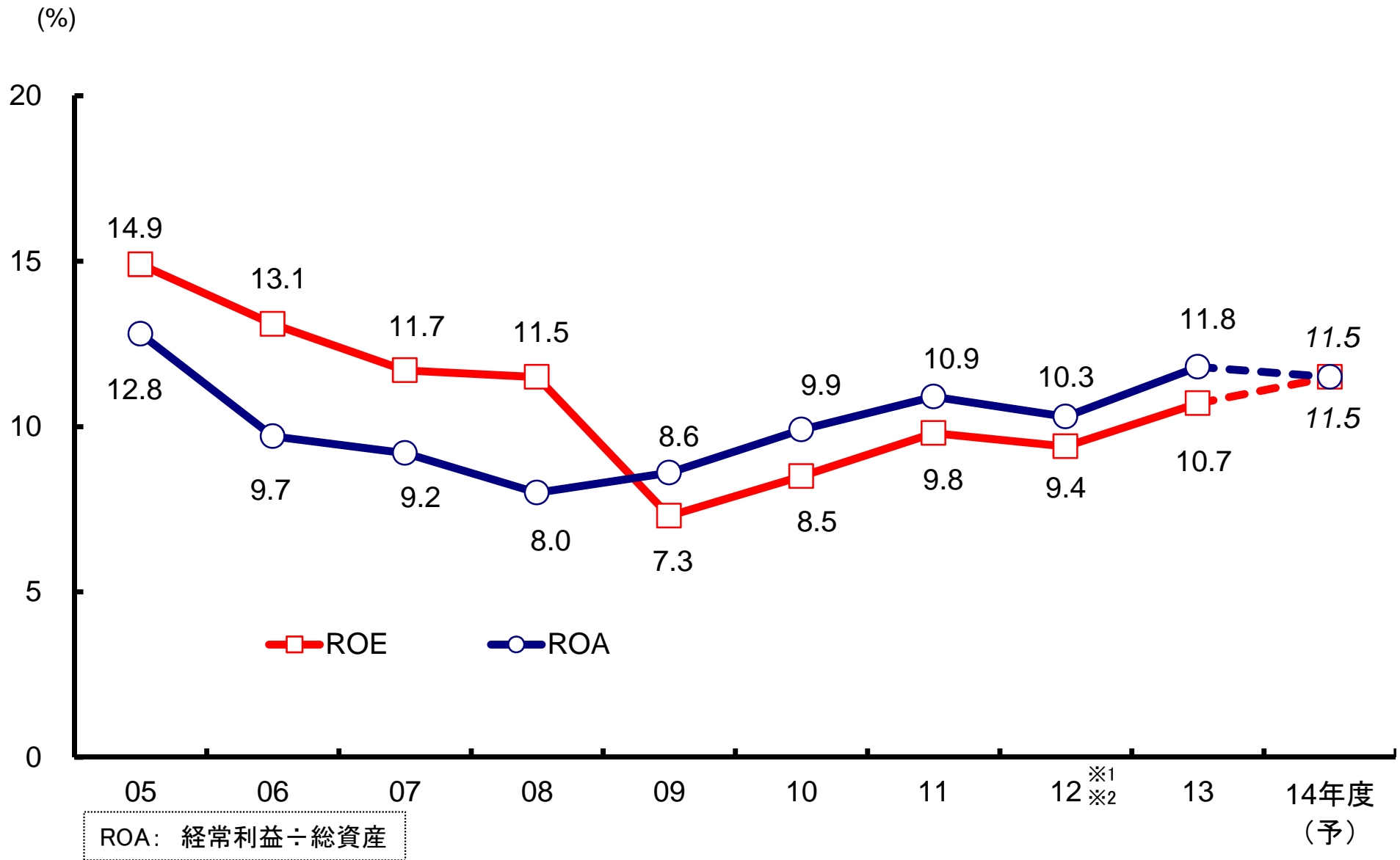
※2 2012年度から決算期変更(詳細はスライド23参照)

EBITDAの推移



※ 2012年度から決算期変更(詳細はスライド23参照)

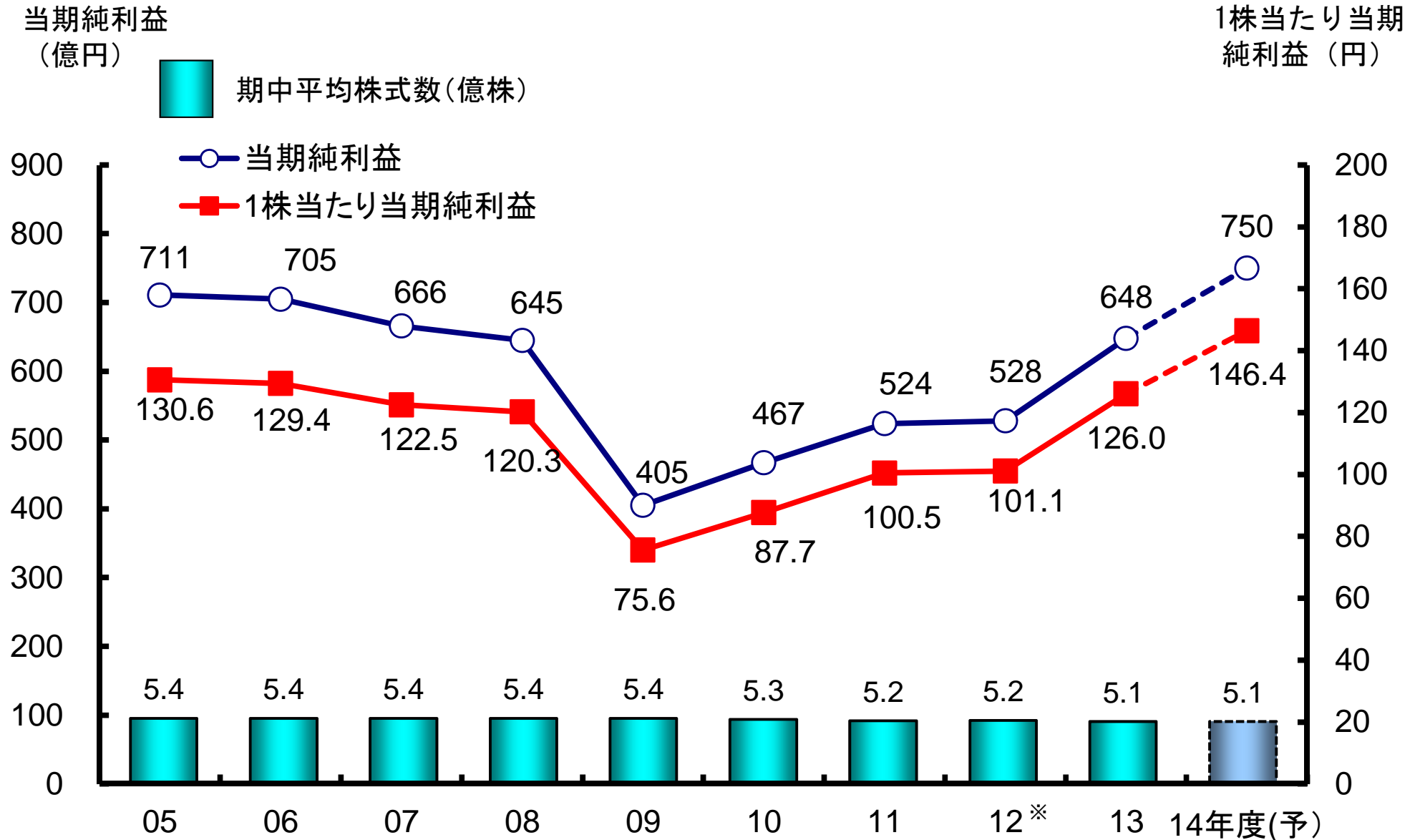
ROE・ROAの推移



※1 2012年度から決算期変更(詳細はスライド23参照)

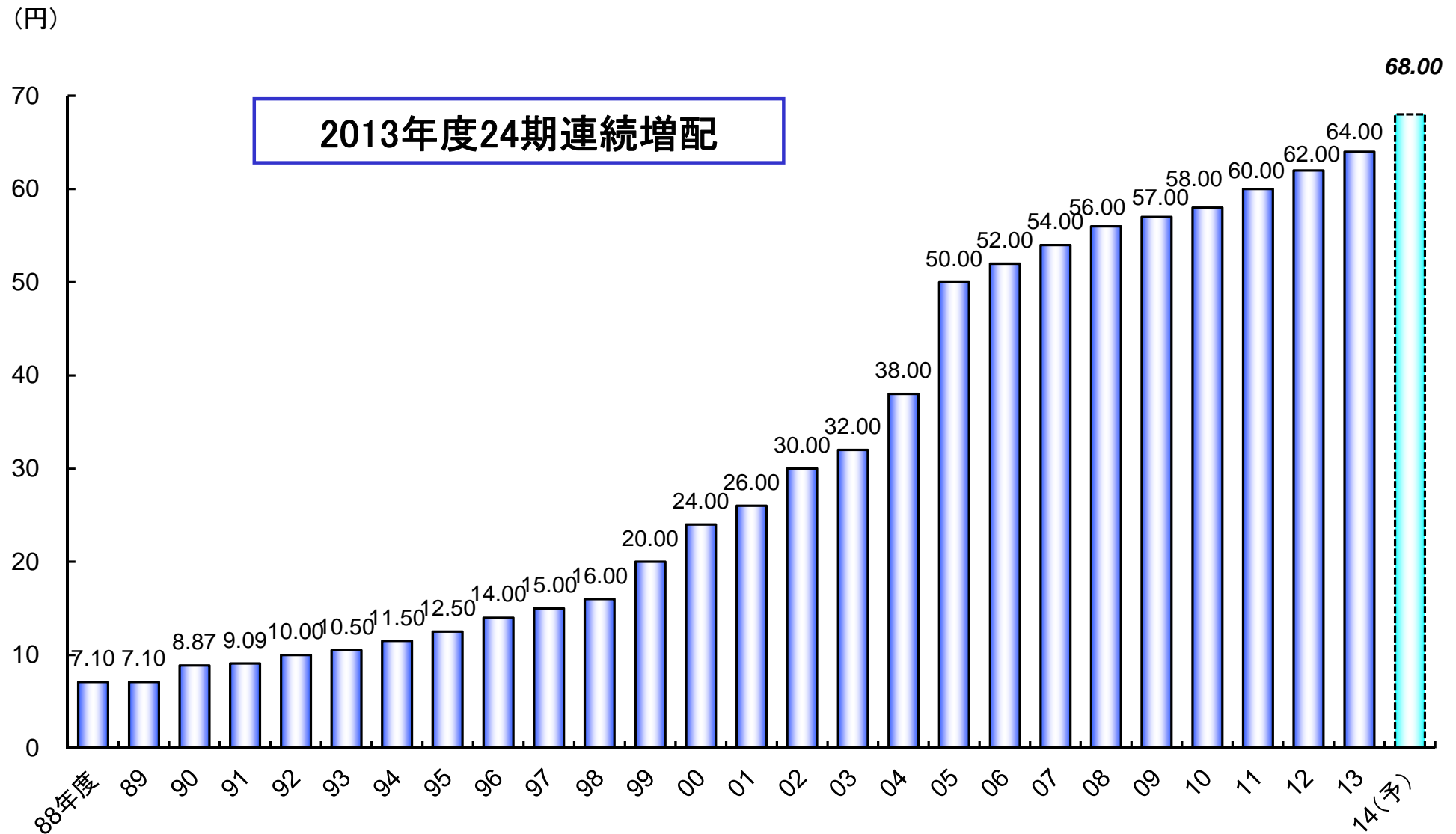
※2 2012年度のROE・ROAは決算期変更に伴う経過期間の数値です。

1株当たり当期純利益の推移



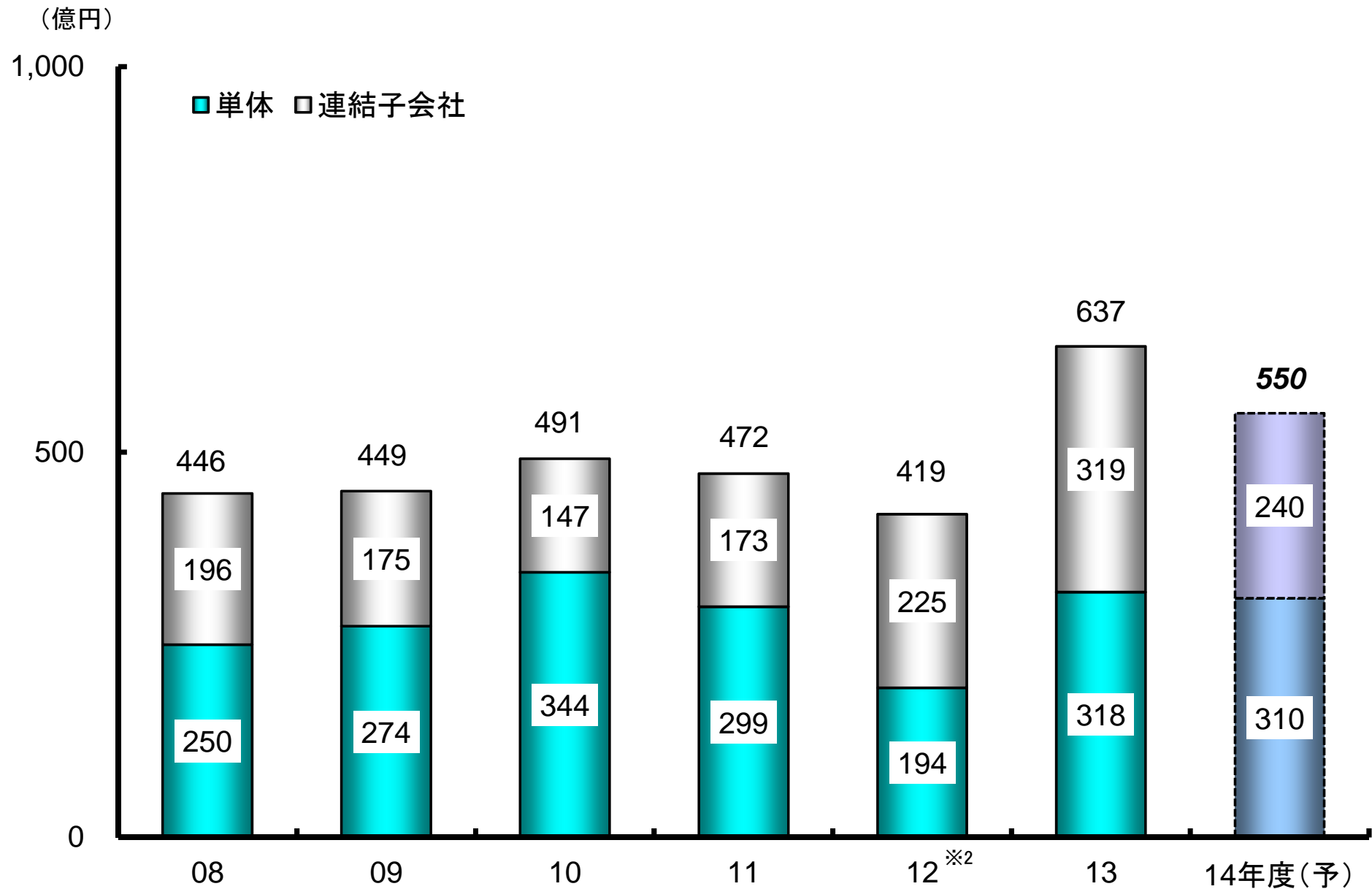
※ 2012年度から決算期変更(詳細はスライド23参照)

1株当たり配当金の推移



※株式分割の影響を補正しています。

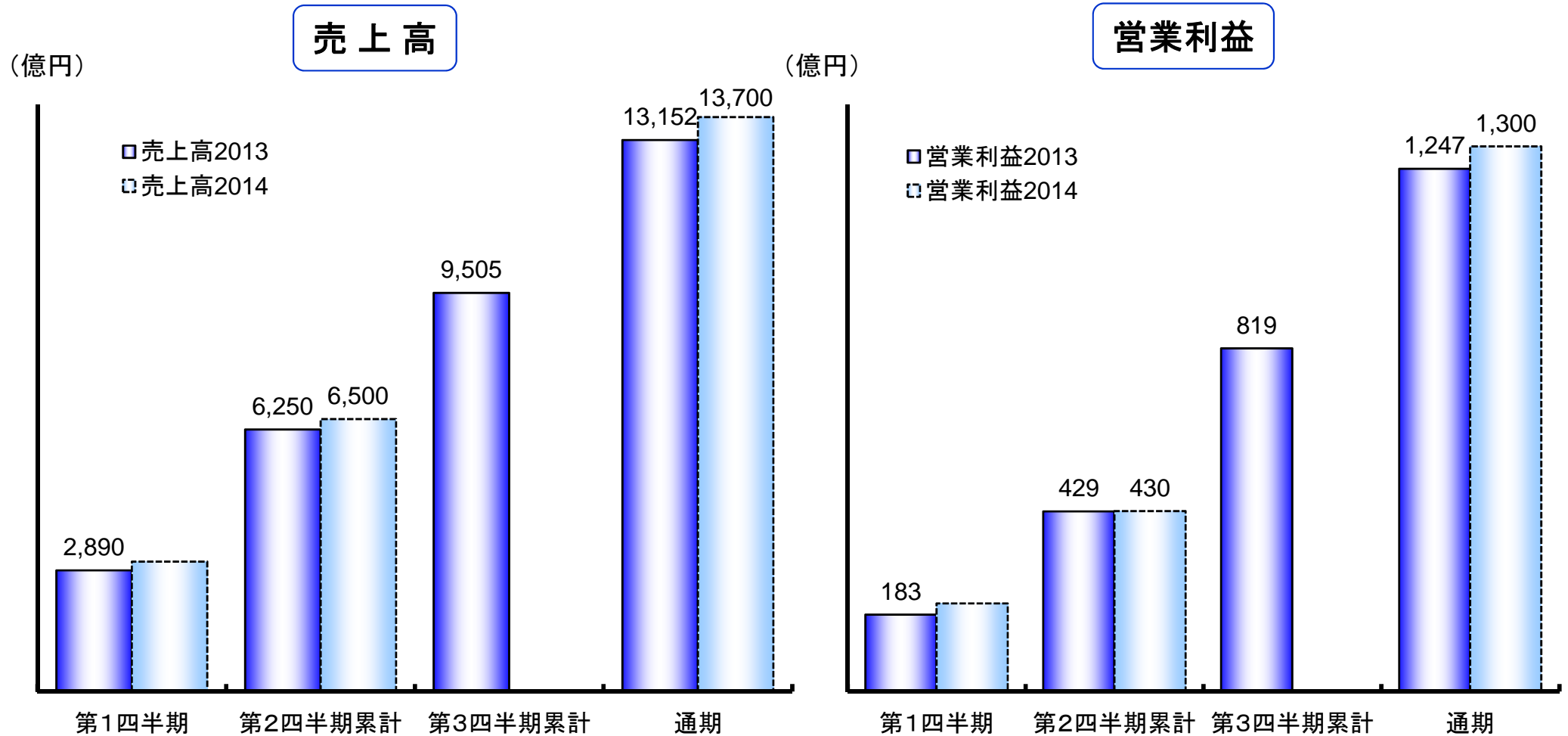
資本的支出の推移



※1: 長期前払費用を含む。

※2: 2012年度から決算期変更(詳細はスライド23参照)

2014年度連結売上高/営業利益予想



KaO

自然と調和する 心豊かな毎日をめざして