

ブローネ
Blaunē
クリームヘアカラー

★使用时请务必仔细阅读全部内容并正确使用。
★染发剂在极少情况下可能会引起严重的过敏反应。
★使用时请务必每次都要进行皮肤过敏反应测试(斑贴试验)。
凡以往曾经因为使用染发剂而出现皮肤炎症的人士,请绝对不要使用。

使用上的注意事项

1. 下述人士请勿使用:

- ① 不仅限于本产品,凡以往曾经因为使用染发剂而出现皮肤炎症的人士
- ② 染发过程中或刚刚染发后发生过荨麻疹(瘙痒、发疹、发红)或身体不适(呼吸困难、眩晕等)的人士
- ③ 皮肤过敏反应测试(斑贴试验)的结果为感到皮肤异常的人士
- ④ 头皮或者皮肤处于过敏状态的人士(患病中、病愈康复期、经期、孕期等)
- ⑤ 头部、面部、颈部有肿胀、伤口、皮肤病的人士
- ⑥ 有肾病、血液疾病等病史的人士
- ⑦ 持续有身体不适症状的人士(低烧、乏力、心悸、气喘、紫癜、易出血、月经等难以止血等)

2. 使用前的注意事项

- ① 染发的2天前(48小时之前),请务必每次按照右侧的步骤进行皮肤过敏反应测试(斑贴试验)。
皮肤过敏反应测试是为了确认体质是否会对染发剂产生皮肤炎症等过敏反应的测试。针对测试部位要进行2次观察,分别在测试液涂抹后大约30分钟和48小时后。即使过去多次染发都没有任何异常,也可能因体质变化而出现皮肤炎症,因此请务必每次都要进行测试。
- ② 请勿用于头发以外的部位。本品为头发用品。
- ③ 请不要在眉毛、睫毛上使用。有药液进入眼中的危险。
- ④ 刚刚刮脸后请勿染发。皮肤可能会出现细小伤痕,并且容易受到刺激等。
- ⑤ 请不要在染发前后1周内烫发。
可能会损伤头发,或导致头发褪色。

3. 使用时的注意事项

- ① 请于染发之前进行药液混合,并马上使用。
- ② 请在通风良好的地方使用。
- ③ 请务必佩戴随附的染发手套。
- ④ 染发过程中不要入浴,染发前不要弄湿头发。
药液可能会随汗水或水滴进入眼中。
- ⑤ 请注意不要让药液沾附到面部或颈部等处。如果药液沾附到肌肤上,请立即用清水冲洗干净。
- ⑥ 请注意不要让药液或洗发时的洗液进入眼中。如果药液进入眼中,可能导致剧烈疼痛,在某些情况下可能会使眼睛受到损伤(角膜发炎等)。不慎进入眼中时,切勿揉搓,请马上用冷水或温水充分冲洗15分钟以上,并马上接受眼科医生的诊治。
- ⑦ 如果染发过程中出现发疹、发红、肿胀、瘙痒、强烈刺激感等皮肤异常或荨麻疹、呼吸困难、眩晕等症状,请立即冲净药液,并马上就医。
- ⑧ 如果在染发后感到任何异常,请务必就医。

4. 药液处理上的注意事项

- ① 剩余的混合药液会失效。请务必将其倒掉丢弃。

5. 保管上的注意事项

- ① 请保管在婴幼儿接触不到的地方。
一旦误饮或误食会非常危险。
- ② 保管时请避开高温和直射阳光。

* 请不要给婴幼儿使用。
* 为了防止认知障碍症患者等的误食,要注意选择保管场所。
* 使用时请充分注意肌肤是否出现异常。
与肌肤不合时,使用过程中出现发红、肿胀、瘙痒、刺激、掉色(白斑等)和发黑等异常时,或受到阳光直射而出现同样的异常时,请停止使用,并向皮肤科医生咨询。继续使用的话可能会导致症状恶化。

注意!

凡以往曾经因为使用染发剂而出现皮肤炎症的人士,请绝对不要使用。

- 凡以往曾经因为使用染发剂而出现皮肤炎症的人士
- 皮肤过敏反应测试(斑贴试验)的结果为感到皮肤异常的人士

请按下述联系方式进行咨询。

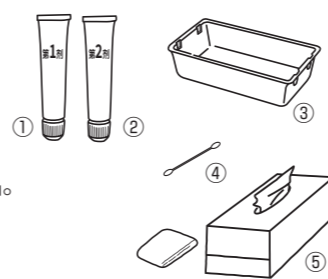
与商品相关的咨询和意见
花王 消费者咨询室 ☎ 0120-165-692
131-8501 东京都墨田区文花2-1-3
<http://www.kao.co.jp/blaune/>

皮肤过敏反应测试(斑贴试验)步骤

皮肤过敏反应测试是为了确认体质是否会对染发剂产生皮肤炎症等过敏反应的测试。即使过去多次染发都没有任何异常,也可能因体质变化突然发生皮肤炎症,因此**染发的48小时前请务必每次都要进行皮肤过敏反应测试。**

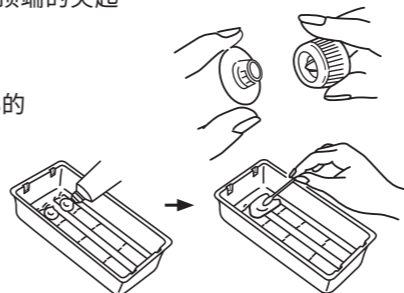
(1) 请准备好下列物品。

- ① 第1剂
 - ② 第2剂
 - ③ 混合盘
 - ④ 棉棒
 - ⑤ 化妆棉或纸巾等
- 需自行准备物品。



(2) 制备皮肤过敏反应测试用混合霜剂。

- 取下第1剂的盖子,利用盖子顶端的突起在第1剂的软管封口处扎洞。(请充分扭转扎下去)
轻轻挤压,慢慢将红豆粒大小的量挤在混合盘上。
- 接下来,轻轻挤压第2剂管体挤出同样的量。
- 用棉棒混合。



(3) 涂抹在手臂内侧,放置48小时。

- 制备好混合霜剂后,用棉棒的前端沾取,薄涂在手臂内侧,涂量为10日元硬币(大约直径2.5cm的圆)大小,然后让其自然干燥。
 - 放置48小时,不要触摸。(请务必遵守时间)
不要用创可贴等盖住涂有混合霜剂的部位。
- ★ 涂抹部位会被染成茶色等,但在皮肤过敏反应测试结束后,正常洗澡即可在几天内脱落。
★ 在混合霜剂变干前,注意不要沾附到衣物上。
★ 如果涂抹部位经过大约30分钟后仍不变干,请用纸巾等轻轻擦拭。
★ 为了获得准确的结果,在48小时内不要弄湿,摩擦,用创可贴等贴覆测试部位。请尽量避免泡脚或淋浴。不可避免的情况下,请注意不要弄湿测试部位。



(4) 观察测试部位。 (观察2次,分别在涂抹混合霜剂大约30分钟后和48小时后)

- ★ 如果涂抹部位出现发疹、发红、瘙痒、水泡、刺激等肌肤异常,不要用手揉搓,请立即洗掉霜剂,且不可染发。
- ★ 如果在测试过程中感到同样的皮肤异常,即使是在48小时以内,也请立即停止测试,洗掉混合霜剂并且不可染发。

(5) 如果48小时后无异常,才可染发。

如果皮肤过敏反应测试的结果有任何异常,请就肌肤状态和商品按下述联系方式进行咨询。

与商品相关的咨询和意见 ☎ 0120-165-692

花王株式会社 103-8210 东京都中央区日本桥茅场町1-14-10

关于染发导致过敏的风险

染发剂引起的“皮肤炎症”是指在头部、发际线处、面部、颈部等出现瘙痒、肿胀、发红、疹子等症状,也可能只感到瘙痒。没有察觉到皮肤炎症,或因皮肤炎症的症状轻微而反复使用,或在症状消退后再次使用,都会导致症状逐渐加重,在极少情况下会突发被称为“过敏性休克”的严重过敏反应(全身性荨麻疹、呼吸困难等),非常危险。
曾有过此类皮肤炎症等症状的人士,请绝对不要使用。

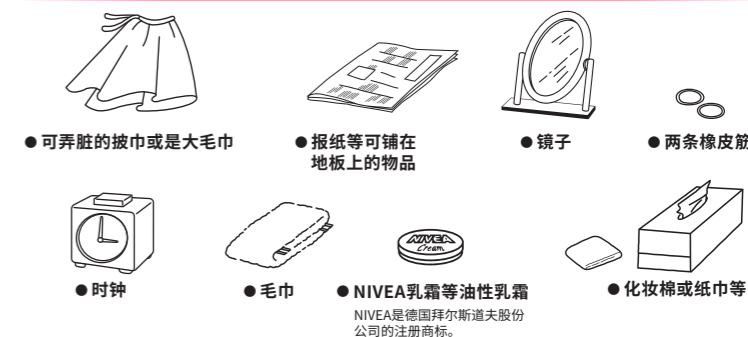
使用前的准备

〈确认所需物品〉

盒内所附物品



需自行准备物品



使用前头发的准备

- ★ 洗发至少要在使用本品的前一天完成。头发特别脏时,涂有大量美发造型产品时,或涂有临时染发剂(染发摩丝、临时遮盖染发剂等)或金属粉末等时,请充分清洗,并注意不要弄伤头皮。
- ★ 如果当天必须洗头,请在使用本品前晾干或吹干头发。如果头发处于湿着的状态,可能会造成液体滴流,染效变弱。
- ★ 如果在染发后烫发,可能会造成褪色。
如果您要烫发,请至少在使用本品的1周前完成。
- ★ 头发较长或烫发的人士,建议在染发前梳通头发,以免头发缠绕或打结。

- 请换上不怕弄脏的衣服等,在颈部围上毛巾。
- 请在耳部、额头、后颈等的发际处薄薄涂上油性乳霜(NIVEA乳霜等),这样即使混合霜剂沾附到皮肤上也容易去除。
油性乳霜如果沾附到头发上会减弱染效,请予以注意。
- ★ 混合霜剂沾附到皮肤上时,请马上用浸有水的化妆棉或纸巾等擦拭干净。



注意!

- 温度过低会难以着色,请在温暖的地方(20°C以上)使用。

- 有要事处理时,请避免在临近外出前使用。考虑到万一染到皮肤上的情况,建议提前2至3天染发。
- 请取下眼镜、隐形眼镜、耳环、耳钉、项链、戒指等。
- 请事先铺好报纸等,以免药液弄脏地板等。
(药液一旦沾附就无法去除)
- 请避免在洗澡的时候使用。
- 请不要使用金属梳子或发夹。

- 不要与不同色号、不同色名的商品混合。
将两种不同颜色混合,也不会产生两者之间的中间色。

★ 药液一旦沾附到衣物、地板、地毯、墙壁等处就无法去除,请充分注意。

使用步骤

1 盒全量为短发染发1次的用量。

使用前，请务必每次按照背面的要领进行皮肤过敏反应测试。请务必仔细阅读背面的“使用前的准备”。

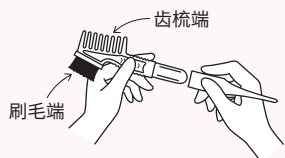
1 在即将使用之前制作混合霜剂。

用量的大致标准

染头发的前半部分时，霜剂挤出量的大致标准为，从混合盘一端到另一端各2列，共4列。（用量因要染色的范围、白发的量而异）



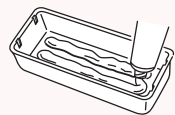
★ 请将3合1染发梳充分插牢组装好。



* 一旦组装好就无法再拆卸。

★ 做皮肤过敏反应测试时，请确认第1剂软管的开口要足够大。

1 将等量的第1剂和第2剂分别挤在混合盘上。



2 请用3合1染发梳的刷毛端充分混合。



3 戴上染发手套。用皮筋固定住以免染发手套滑落。



注意

- ★ 混合霜剂制备好后，请马上开始染发。混合后，如果超过60分钟，则会失去效果。
- ★ 第1剂最后排出的霜剂可能会呈黑色~茶色。此外，第2次及以后使用时，第1剂的前端可能呈黑色，但均不影响染效。
- ★ 用后请分别盖好盖子，注意不要盖错第1剂（粉色）和第2剂（白色）的盖子。

混合霜剂的颜色与染后的发色不同。即使变为深紫色或深棕色等也不影响染后的发色。

2 将混合霜剂涂抹在头发上。

3合1染发梳的巧用方法

- ① 如图所示，用手柄的顶端将头发分开，同时用刷毛端涂抹混合霜剂。
- ② 涂抹完整个头发后，用齿梳端进行梳理，以使混合霜剂均匀覆盖头发整体。（这时，注意不要梳齿梳掉附着于头发上的混合霜剂）



- 白发较多的部分，要较多地涂抹混合霜剂。
- 混合霜剂沾附到耳朵或发际处时，请马上用浸有水的湿纸巾等擦拭干净。
- 使用齿梳端时，注意不要弄伤头皮。

● 头发整体染色的方法

20分钟以内

约15分钟

1 用刷毛端涂抹头发的前半部分。



从白发明显的部分开始涂抹。

- ① 用3合1染发梳的手柄顶端将头发分开，用刷毛端取混合霜剂并涂抹在头发的发根。
- ② 然后，按照头发中段→发梢的顺序涂抹混合霜剂。
- ③ 分取接下来要染的头发（约2cm幅度），重复①→②的步骤。

2 用刷毛端涂抹头发的后半部分。



从后颈发际处开始涂抹。

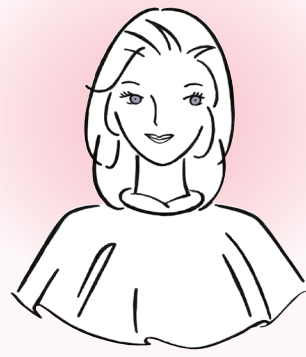
- ① 将混合霜剂涂抹在发根，并向发梢延展。
- ② 分取接下来要染的头发（靠近头顶），按同样的方法涂染。

3 用齿梳端进行梳理，以使混合霜剂充分覆盖头发整体



用3合1染发梳的齿梳端进行梳理，以使混合霜剂均匀覆盖头发整体。

4 最后，针对发际处和白发明显的部分再涂一次。



- * 对于粗硬等不易着色的发质，建议静置等待时间延长5至10分钟左右。
- * 实际染发后的头发颜色和白发的不明显程度，会因原来的发色、发质和白发的量而有所不同。

● 新生发部分的涂染方法（补染）

20分钟以内

约10分钟

约10分钟

第2次及之后染发仍需每次进行皮肤过敏反应测试。

* 如果从已经染色的部分开始涂抹，发色可能变深。关键是一开始只涂抹发根。

1 用刷毛端涂抹新生发部分。

在新生发的发根足量涂抹混合霜剂。

2 静置等待约10分钟。

* 对于粗硬等不易着色的发质，建议静置等待时间延长5至10分钟左右。

3 使其与原有的染色部分充分融合。

为了调和头发的整体色调，请用3合1染发梳的齿梳端进行梳理，以便将发根的混合霜剂延展至已经染色的部分。

4 静置等待约5分钟。

只涂染白发明显部分的方法

- ① 用刷毛端足量涂抹白发明显的部分。
- ② 用齿梳端梳理，使霜剂均匀覆盖头发。
- ③ 静置等待约15分钟。

* 有关详情请参阅〔头发整体的染色方法〕和〔新生发部分的涂染方法〕。

3 静置等待的时间过了以后，充分冲净霜剂，再用洗发水、护发素等洗护头发。

请比通常更细致地用洗发水洗发2次。

- 注意不要让冲洗时流下的水进入眼中。
- 如果担心头发受损，建议使用护发乳。



★ 请充分晾干或吹干头发。

★ 下述情况下可能会移染至衣物、帽子、枕巾等物品上，请予以注意。

- 头发湿着的状态下。（大量出汗时、被雨水淋湿时、游泳时、洗发后、使用头发用品后等）
- 大量使用毛发护理产品、液体状头发产品、泡沫状头发产品等产品时。

下次及之后染发时

- 管中的剩余霜剂下次可直接使用。保管时请盖紧盖子。
- 已经染成深色调的发色，很难通过1次染发使其变成浅色调。从下次染发起，每次使用浅一个色号的色款，可以使发色逐渐变浅。
- 建议大约1个月使用1次，以防头发受损。
- 反复进行补染可能导致发色不均，建议每3个月进行1次头发整体的染色。

注意

剩余的混合后霜剂会失去效果。请务必将其倒掉丢弃。